



Lp Anna Mazina
OÜ Pluvo Eesti
anna@pluvo.ee

Teie 14.11.2024

Meie 22.11.2024 nr 7.1-2/24/19583-2

**Nõuded elektrivarustuse projekti
koostamisele riigitee nr 11390 km 5,67-5,80
teemaal ja kaitsevööndis**

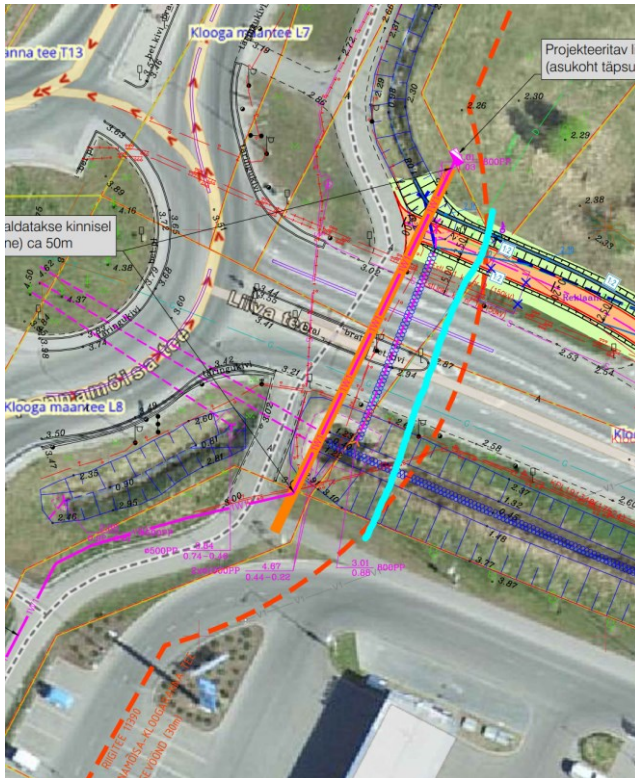
Esitame nõudeid projektile, milles kavandatakse tehnovõrkude ehitust **riigitee nr 11390 Tallinna-Rannamõisa-Kloogaranna tee km 5,67-5,80** tee piirides (teemaal) ja tee kaitsevööndis Harku vallas Harju maakonnas.

Võttes aluseks ehitusseadustiku (EhS) § 19, § 24, § 70, § 71, § 92 lg 6, lg 10, § 97, § 99 lg 3 lg 4 ning Transpordiameti põhimääruse esitame nõuded elektri maakaabelliini (edaspidi tehnovõrk) projekteerimiseks ning ehitamiseks riigitee piirides (teemaal) ja tee kaitsevööndis.

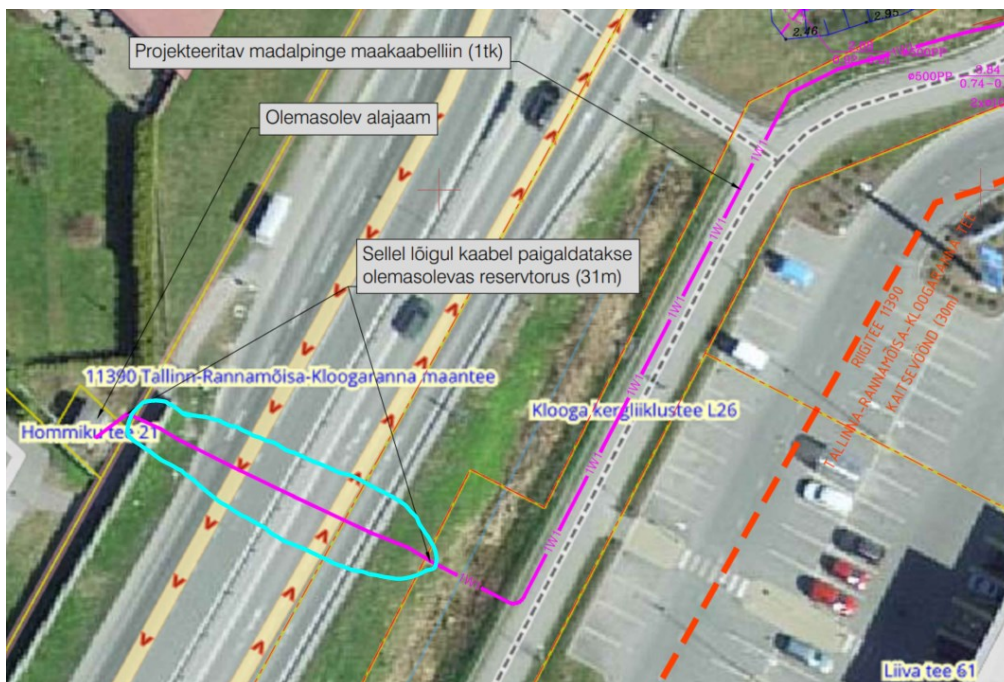
Tehnovõrkude projekti koostamisel riigiteede teemaal ja kaitsevööndis palume arvestada alltoodud asjaolude ja nõuetega:

1. Projekti koostamisel juhendada Transpordiameti juhendist: [Nõuded tehnovõrkude teemaale paigaldamise kavandamisel](#).
2. Riigitee nr 11390 teelõik km 3,0-5,8 on liiklusohtrliku koha likvideerimise objekt eeldatavasti 2030 aastal. Tuleb arvestada, et riigitee katendile ja kõikidele väljaehitatud rajatistele kehtib ehitaja poolne garantii 5 aastat alates tööde vastuvõtmise kuupäevast ning riigitee konstruktsioonide ja rajatiste kahjustamine peab koostatavas projektis olema välistatud.
3. Riigitee nr 11390 teelõik km 4,1-5,5 (km muutunud 4,5-5,9) oli tee-ehituse objekt 2019-2022 aastal. Tuleb arvestada, et riigitee katendile ja kõikidele väljaehitatud rajatistele kehtib ehitaja poolne garantii 5 aastat alates tööde vastuvõtmise kuupäevast 2022 aastal ning riigitee konstruktsioonide ja rajatiste kahjustamine peab koostatavas projektis olema välistatud.
4. Riigitee nr 11390 teelõik km 5,60-5,65 oli liiklusohtrliku koha likvideerimise objekt 2020-2022 aastal. Tuleb arvestada, et riigitee katendile ja kõikidele väljaehitatud rajatistele kehtib ehitaja poolne garantii 5 aastat alates tööde vastuvõtmise kuupäevast 2022 aastal ning riigitee konstruktsioonide ja rajatiste kahjustamine peab koostatavas projektis olema välistatud.
5. Riigitee nr 11390 teelõik km 5,631-7,002 on liiklusohtrliku koha likvideerimise objekt. Tuleb arvestada, et riigitee katendile ja kõikidele väljaehitatud rajatistele kehtib ehitaja poolne garantii 5 aastat alates tööde vastuvõtmise kuupäevast ning riigitee konstruktsioonide ja rajatiste kahjustamine peab koostatavas projektis olema välistatud.

6. Palume lahendada ristumine Liiva teega väljaspool riigitee maaüksust (nt sinine kontuur) ning eemal olemasolevatest truupidest ja truubi otstest.



7. Palume esitada olemasoleva reservtoru kohta täiendavaid andmeid vastavalt Transpordiameti juhendile. Olemasolevate tehnovõrkude või kasutusõiguse kasutamisel tuleb projektis välja tuua andmed reservtoru omaniku ja teemaal paiknemise seadusliku aluse kohta. Lisame juurde, et Riigi kinnisvararegistrist ei kajastu antud reservtoru kohta notariaalset IKÕ lepingut Transpordiametiga.



8. Projektjoonised koos seletuskirjaga esitada Transpordiametile kooskõlastamiseks MicroStation või AutoCad formaadis L-EST-97 koordinaatsüsteemis, geodeetilisel alusplaanil M 1:500 elektroonselt e-posti aadressil maantee@transpordiamet.ee või läbi ehr.ee ehitusloa menetluses. Projektile lisada teemaa kasutusõiguse ala plaanid..
9. **Tehnovõrgu omanik peab** enne projekti realiseerimist asumist esitama Transpordiametile vormikohase taotluse koos projektiga kooskõlastatud kasutusala plaani(de)ga teemaale tehnovõrgu ehitamiseks isikliku kasutusõiguse (IKÕ) lepingu sõlmimiseks (vorm saadaval www.transpordiamet.ee – Teehoid ja liikluskorraldus – Tee-ehituse juhendid – Riigimaade kasutus – tehnovõrgud – *Taotlus teemaale tehnovõrgu ja -rajatise ehitamiseks ja talumiseks vajaliku isikliku kasutusõiguse seadmise lepingu sõlmimiseks*). Sõlmitud leping on aluseks teemaal projektikohaste tööde teostamiseks vajaliku liiklusvälise tegevuse loa väljastamiseks.
10. Ülalnimetatud punktides kirjeldatud põhimõtted peavad kajastuma ehitusprojekti seletuskirjas ja joonistel. Käesolevad nõuded lugeda projekti lahutamatuks osaks

Juhime tähelepanu, et projektikohaste tööde teostamiseks riigitee teemaal (transpordimaal) ja ehitamiseks tee kaitsevööndis peab ehitaja taotlema Transpordiametilt vahetult enne töödega alustamist liiklusvälise tegevuse loa. Taotluse vorm on leitav <https://www.transpordiamet.ee/taotlused-blanketid#tood-ja-piirangud-ma>. Loa taotlusele tuleb lisada ehitusaegse liikluskorralduse projekt. Vajadusel lisada ajutiste mahaõitute (kuuluvad peale tööde lõppu likvideerimisele) asukoha plaan. Ajutise liikluskorralduse kavandamisel tuleb juhinduda majandus- ja taristuministri 13.07.2018 määrusest nr 43 „Nõuded ajutisele liikluskorraldusele“.

Järelevalvet „Ehitusseadustiku“ ja „Liiklusseaduse“ ning esitatud nõuete täitmise üle riigitee ja selle kaitsevööndi ulatuses teostab Transpordiamet sama seadusega kehtestatud korras.

Käesolev otsus jõustub teatavakstegemisest ja selle peale on võimalik esitada vaie Transpordiametile haldusmenetluse seaduses või kaebus halduskohtule halduskohtumenetluse seadustikus sätestatud korras 30 päeva jooksul.

Käesolevad nõuded kehtivad 2 aastat, peale mida tuleb nõudeid uuendada.

Lugupidamisega

(allkirjastatud digitaalselt)

Laur Kõiv
peaspetsialist
planeerimise osakonna tehnovõrkude üksus

Lisa: Eskiis

Laur Kõiv
55901417, Laur.Koiv@transpordiamet.ee